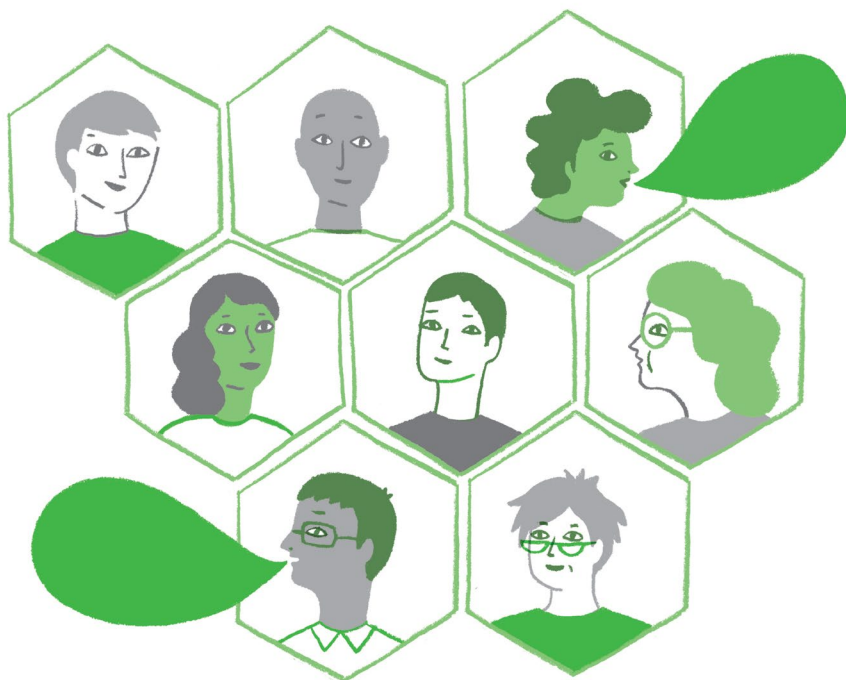




Collectif d'associations
pour l'action sociale

Rapport d'activité 2025



Le Collectif



amic



découvrir



• Groupe • santé • Genève •



En 2025, dans un contexte genevois marqué par une progression de la précarité et une pression accrue sur les dispositifs socio-sanitaires, le CAPAS a renforcé son rôle fédérateur en mobilisant l'expertise du terrain. Avec l'entrée en vigueur de la Loi sur l'aide sociale et la lutte contre la précarité (LASLP), il a soutenu les échanges au sein du réseau et relayé ses constats auprès des partenaires publics. Il a lancé un projet pilote inédit de collecte harmonisée de données à propos des profils et besoins des publics accompagnés, soutenu des démarches de plaidoyer sur la précarité résidentielle face aux évolutions institutionnelles et coordonné la consultation de ses membres sur l'avant-projet de loi relatif au droit à l'alimentation, afin de faire entendre les réalités observées dans les discussions législatives.

Qui sommes-nous?

Le CAPAS rassemble 59 associations et fondations actives dans le domaine socio-sanitaire, engagées auprès de publics en situation de vulnérabilité à Genève. Acteur clé du réseau d'aide et d'accompagnement, il assure un rôle d'interface entre le monde associatif, les institutions publiques, ainsi que les milieux politiques et académiques. Sa mission est de renforcer la coordination, la visibilité et l'efficacité du réseau, tout en relayant de manière structurée les réalités et les besoins observés sur le terrain.

Comité

Sylvie Fischer (F-Information), Laura Magdalena (Croix-Rouge genevoise), Christian Wilhelm (Carrefour AddictionS - FEGPAC)

Jusqu'en juin 2025 : Maria Casares (Pluriels), Daria Clay (Fondation au Coeur des Grottes), Caroline Eichenberger (Camarada), Olivier Gross (Fidès)

Depuis juin 2025 : Antoine Beuret (Caritas), Karin Breuninger (Centre Social Protestant), Pauline Cressier (022 Familles), Cristina Picco Rivera (La Virgule)

Equipe

Co-Responsables : Julia Schaad & Fabienne Vermeulen
Coordinateur de projet (sept-déc. 2025) : Etienne Quillet

Dossiers & projets au long cours

Monitoring commun et connaissance des publics – Projet pilote *Focus Publics*

Le CAPAS a lancé un projet pilote de pointage annuel, anonyme et harmonisé des profils et besoins des publics accompagnés, auquel neuf organisations membres ont participé. Cette première édition pose les bases d'un outil partagé visant à mieux documenter les situations et les réalités du terrain.

Sans-abrisme et précarité résidentielle

Le CAPAS a soutenu l'émergence d'une dynamique collective de plaidoyer. Pour appuyer ce travail, il a engagé un coordinateur de projet entre septembre et décembre 2025 afin d'animer les échanges, consolider, structurer les pistes d'action et identifier des priorités communes.

Bureau d'information sociale (BiS)

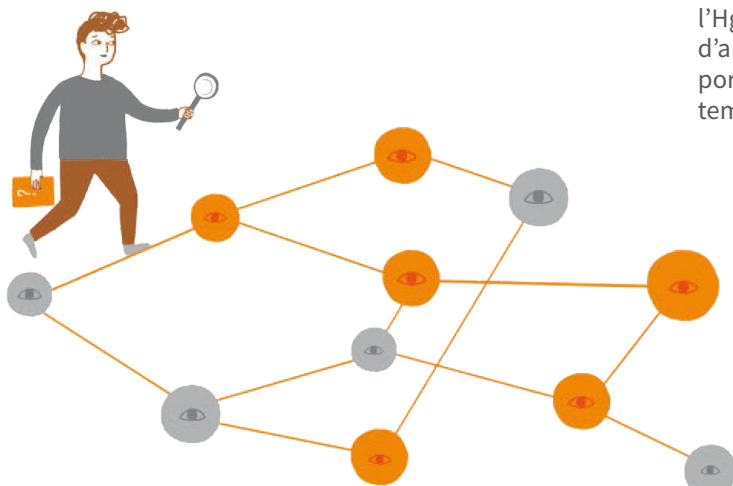
Le CAPAS a poursuivi sa participation active au pilotage du BiS, dispositif porté par le Canton, la Ville de Genève, l'Hospice général (Hg) et le Collectif. Il y a notamment accompagné le suivi de l'étude d'évaluation menée par la Haute école de travail social (HETS) et l'Université de Genève (UNIGE), et contribué à faire évoluer le dispositif avec les partenaires. Cinq organisations membres ont assuré les permanences tout au long de l'année.

Droit à l'alimentation

Après avoir activement participé aux travaux conduits par le Département de la cohésion sociale et de la solidarité (DCS) en vue de l'élaboration d'une future politique cantonale en matière de droit à l'alimentation, le CAPAS a coordonné la consultation de ses organisations membres sur l'avant-projet de loi et porté une prise de position consolidée au Département.

Collaborations avec l'Hospice général

Le CAPAS anime un travail régulier entre ses membres et l'Hg afin d'accompagner la mise en œuvre de la LASLP et d'analyser ses effets concrets. En 2025, les échanges ont porté sur les demandes de fonds et l'aide au désendettement ainsi que sur les premiers impacts de la nouvelle loi.



Collaborations avec la Haute école de travail social

Le CAPAS a accru sa collaboration avec l'institution en 2025 en prenant part à l'orientation du projet « Horizon social 2040 », dont l'ambition est d'anticiper les évolutions des métiers du social et d'identifier les besoins futurs du secteur. Le CAPAS a également co-construit une journée d'échange autour de la LASLP prévue en 2026, participé à une journée dédiée aux travaux de Bachelor et pris part au jury du Prix de l'Hg, qui distingue ces travaux.

Parentalité

Le CAPAS a entamé une exploration des évolutions en cours dans le champ de la parentalité et analysé les modalités possibles d'implication du Collectif. Il a co-animé un atelier lors du Symposium des 1000 premiers jours de l'enfant co-organisé par plusieurs départements du canton.

Conditions de travail et de rémunération dans le secteur associatif

En partenariat avec le Réseau Femmes*, le CAPAS a initié une démarche d'étude visant à mieux documenter les réalités du secteur associatif et de renforcer les connaissances à l'échelle collective.



En 2025, le CAPAS a:

Autres activités de plaidoyer & de représentation

- Contribué aux échanges avec le Département de l'économie, de l'emploi et de l'énergie (DEE) concernant les Mesures du marché du travail.
- Intégré le groupe d'accompagnement du projet « Assemblée citoyenne cantonale pour la démocratie ».
- Siégé au sein du Conseil du développement durable par l'intermédiaire du Refettorio Genève (Fondazione Mater), représentant ses organisations membres.
- Participé au comité éditorial de l'émission « Action ! Social » de Léman Bleu TV, qui vise à valoriser les initiatives sociales et solidaires à Genève.

Autres activités de collaborations

- Contribué au travail mené au sein du groupe réunissant faitières et collectifs du secteur à l'échelon genevois.
- Pris part au jury du projet SERSO (Service social mutualisé au sein de l'Espace Tourbillon).
- Apporté un soutien à une cartographie des lieux d'accueil bas-seuil réalisé par le DCS.
- Contribué aux réflexions menées par le Pôle Innovation de Fidès sur l'inclusion numérique et l'impact de l'intelligence artificielle dans le travail social.
- Maintenu son engagement sur les enjeux d'accès aux prestations et produits d'hygiène et sur de futurs projets en lien avec cette thématique.
- Représenté ses membres dans les réseaux et auprès d'interlocuteurs et interlocutrices politiques et institutionnels-les.
- Organisé deux speed-meetings favorisant l'interconnaissance entre travailleurs-euses du réseau.
- Organisé cinq séances d'intervision entre directions/responsables.

Autres services aux membres

- Assuré un service de renseignement et d'orientation à destination de ses membres, du réseau et du public tout au long de l'année.
- Déployé une communication régulière pour valoriser les actions des membres en diffusant des informations pertinentes via ses différents canaux.

En 2025, le CAPAS a également déménagé à la Maison 114, afin de développer de nouvelles dynamiques de réseau et d'offrir un meilleur accueil à ses membres et partenaires.

Comptes 2025

CHARGES		2025						
Charges d'activités et de projets (tableau détaillé ci-dessous)								
Charges de personnel		225 965						
Charges directes d'activités et de projets		49 179						
Charges de locaux		15 633						
Autres charges de fonctionnement		21 086						
Total charges d'activités et de projets		311 864						
Charges d'administration								
Charges de personnel		24 451						
Charges de locaux		1 839						
Autres charges de fonctionnement		2 279						
Amortissements		-						
Total charges d'administration		28 569						
Charges de communication & recherche de fonds								
Charges de personnel		12 225						
Charges directes d'activités		1 800						
Charges de locaux		920						
Autres charges de fonctionnement		1 140						
Total charges communication & recherche de fonds		16 084						
TOTAL CHARGES		356 517						
Charges d'activité et de projets détaillé	Services membres	Collaboration Hg	BiS	Dossier Monitoring	Dossier Alim.	Dossier Héberg.	Autres plaidoyers	Autres collaborations
Charges de personnel	31 786	9 780	9 780	70 908	19 052	18 640	26 896	39 122
Charges directes d'activités	5 729	131	29 375	13 041	167	0	516	220
Charges de locaux	2 391	736	736	5 334	1 104	368	2 023	2 943
Autres charges de fonctionnement	2 963	912	912	6 609	1 367	2 170	2 507	3 646
Total	42 869	11 559	40 803	95 892	21 690	21 178	31 942	45 931



REVENUS	2025
Subventions	
Subvention Ville de Genève	30 000
Subventions autres communes	2 500
Total subventions	32 500
Autres produits	
Mandats de prestations	72 515
Cotisations	83 950
Don Loterie Romande	35 000
Autres dons reçus	196 000
Autres produits	14 910
Total autres produits	402 375
TOTAL REVENUS	434 875

RÉSULTAT NET AVANT VARIATIONS DES FONDS	79 722
- Attribution aux fonds affectés	- 258 825
+ Utilisation/dissolution des fonds affectés	181 067
Mouvement net des fonds	- 77 758
RÉSULTAT NET DE L'EXERCICE	1 964

Remerciements

Soutiens financiers

Institutions publiques

Ville de Genève, Département de la cohésion sociale et de la solidarité (DCSS), Unité de vie associative (UVA)
Les communes genevoises de Chêne-Bourg et du Grand-Saconnex

Fondations

Fondation privée genevoise
Fondation de bienfaisance Pierre & Andrée Haas
Loterie Romande
Fondation Rosyland
Fondation Gabriel Tamman

Mandats

État de Genève, Département de la cohésion sociale (DCS), Office de l'action, de l'insertion et de l'intégration sociales (OAIS) pour le dossier Monitoring
État de Genève, Département de la cohésion sociale (DCS), pour le dossier BiS

Nous soutenir

Collectif d'associations pour l'action sociale (CAPAS)

IBAN CH27 0900 0000 1234 6969 9



Collaborations régulières

AGOEEER, Après Genève, Collectif santé mentale Genève, C9FBA, Direction du Département de la cohésion sociale (DCS) de l'Etat de Genève, Fondation Immobilière pour le Développement des Entreprises Sociales (FIDES), Fondation pour l'égalité de genre, GLAJ-GE, Haute école de travail social Genève (HETS), Hospice général, Insertion Genève, INSOS-Genève, Office de l'action, de l'insertion et de l'intégration sociales (OAIS) de l'Etat de Genève, Plateforme du réseau seniors Genève, Réseau Femmes*, Département des institutions et du numérique (DIN) et Département de la cohésion sociale et de la solidarité de la Ville de Genève, Stamm.

Le CAPAS tient à exprimer sa profonde gratitude envers ses bailleurs de fonds et ses partenaires dont le soutien est indispensable pour la réalisation de son action, ainsi qu'à toutes les personnes et organisations qui s'engagent à ses côtés pour renforcer son développement et son rayonnement.

Nous contacter

secretariat@capas-ge.ch
+41 22 734 05 35
www.capas-ge.ch

Rue de Carouge 114
1205 Genève

